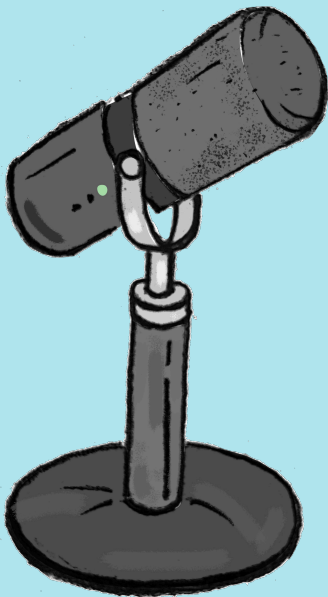


KOMINVIYON

RAPÒ ENPAK 2025 LIDÈCHIP KOLEKTIF MAVEN NAN



CHAPIT 1. ESÈ 2

Gwo limyè sou Maven
Enpwovizasyon: Refleksyon
sou Vyolasyon Règleman yo,
Rekiperasyon ak Rechèch
Elan Kolektif

Maven Diego Melgar (li)

Mizisyen ak Edikatè

maven.
Maven Leadership Collective

**Enpwovizasyon : Refleksyon sou vyolasyon Règleman Rekiperasyon ak Rechèch
yon Elan Kolektif
Maven Diego Melgar
KOMINYON 2025 Rapò enpak Maven
Chapit 1 | Esè 2**

Diego ([00:01](#)):

Mwen la pou m pale de enpwovizasyon ki se yon bagay ki nan nwayo tout sa mwen fè. Menm bagay mwen fè ki konpoze gen eleman enpwovizasyon nan pwosesis kreyasyon li ak nan moman pèfòmans la. Yo itilize enpwovizasyon kòm yon lòt koulè sou palèt la e se yon bagay, ki dapre mwen pa vrèman yon mistè jan yo vle fèl parèt la. Mwen ta vle kòmanse ak yon ti egzèsis tandè, jis pou mwen kanalize nou nan yon bon eta despri anvan nou plonje nan sijè a. Mwen pral pran yon minit. Ou pa oblije fèmen je w, men ou kapab fè l, epi senpman kite tèt ou obsève tout son k ap pwodwi. Nou filtre anpil bri ekstèn. Sèvo nou ap fè yon travay tretman entans pa dèyè sèn nan. Eseye kontoune sa epi eseye reyèlman koute chak ti son. Eseye fè yon sòt de ti lis tout sa w tandè nan tèt ou pandan w ap pote atansyon ak son sa yo. Gade si souf ou ralanti yon ti kras.

Diego ([01:49](#)):

Koulye a, tou dousman retounen nan tout sans ou olye pou konsantre w sèlman sou son an. Wi, se tankou yon fason pou n kòmanse aktivite a, jis yon fason pou n familiarize n ak sal la. Chak sal gen yon son diferan epi anjeneral lè nou antre ladan l, li pa menm yon bagay nou t ap reyèlman panse, men mwen renmen egzèsis tankou sa yo ki pèmet nou pran konsyans sou

Ki sa ki alantou nou epi pèmèt nou abite espas la nan yon fason pi entansyonèl. Men rezon ki fè mwen la ap pale ak nou tout, se pa sèlman pou eksplike ki jan mizik ka amelyore pratik mizikal nou, men tou sa nou ka aprann nan mizik pou nou aplike nan tout bagay nap fè nan lavi a, kit se yon pwojè n ap travay sou li osinon yon bagay nan lavi pèsònèl nou. Mwen dekouvri nan lavi pa m ke reflechi sou mizik se sa ki gide m nan pran bon desizyon oswa fè bon chwa. Mwen deside vin yon maven paske tout moun mwen te rankontre ki konekte ak kominote sa a sanble gen yon sans disiplin ki pote kè kontan ki difisil pou jwenn.

Diego ([03:06](#)):

Swap Lily se dènye pwojè mwen an, ki te kòmanse kòm yon bann mizikal. Li vin transfòme tankou yon kolektif miltimedya ki reyini atis yo nan lavi mwen e ki enspire m pwofondman pandan tout lavi m, nou reyini nou pou n kreye nouvo travay ki difisil pou dekri. Se de nouvo mizik, se de nouvo koregrafi. Se yon melanj de toude nan yon fason ki nouvo ak emouvan. Mwen panse atis ke m travay avèk yo mal peye nan yon fason injis, e mwen tèlman apresye jeni yo ak sa yo pote nan pwojè m yo ke mwen jis vle kreye yon ekosistèm altènatif kote yo ka peye bòdwo yo pandan ke y ap gen chans pou yo boujonnen, sa pa t rive fèt, pafwa antan k atis, nou oblije fè konpwomi jis pou nou ka peye bòdwo nou yo, e mwen rayi sa. Mwen vle kreye yon kominote kote moun, antre ladann l, paske yo konn kiyès yo epi yo kapab asime l plènman, e yo ta dwe rekonpanse yo pou sa. Mwen twouve m souvan nan sitiasyon mizikal kote mwen pa konnen ak kisa pou m atann mwen, e mwen panse se sa a ki pèmèt mwen reyèlman siviv ak boujonnen nan pwòp fason pa m, se volonte m pou m lanse tèt mwen nan kalite sitiasyon sa yo ak yon konfyans mwen genyen ke travay m te fè anvan yo pral pèmèt mwen rive. Si m ap tonbe, m ap tonbe ak estil sa a.

Diego ([04:46](#)):

Si yon moun komanse jwe yon mòso mizik ke m pa konnen, n ap jwe l ansanm, epi m pral aprann li. Yon bagay ke m toujou retounen sou lti fraz fraz twa mo sa a, ke mwen panse dekri pwosesis kijan mwen aprann fè enpwovizasyon. Li se, imite, asimile, ak inovè. Rezon ki fè m ap toujou retounen ak kalite estrikti twa pati sa a, se paske li imite jan timoun yo aprann. E lè w gade yon ti bebe, li tande granmoun pale. Epi li menm l ap mamote. L ap gazouye epi y l ap eseye pale, se tankou sa k ap fèt la koul. Tann, epi kominike. Kouman pou m fè sa? Yo senpman ap eseye, epi yo kontinye ap fòkòp san rete epi nou menm nou pote jijman sou yo pou sa. Nou konnen sa. Se tankou, wi ou parèt bèt paske w poko konn anyen W ap eseye konprann, e mwen reyèlman panse, mwen gade tèt mwen fason sa a. Nan travay mwen

Diego ([05:41](#)):

Mwen vrèman trete tèt mwen tankou yon timoun, sitou lè m ap lanse m nan yon bagay nouvo. Se konsa, pa egzanp, si w tap reprimade yon timoun paske pa eksprime l kòrèkteman depi okòmansman, li pap janm ka eksprime tèt li kòrèkteman. E, se egzakteman sa nou fè tèt nou trè souvan nan pwosesis aprantisaj nou. Premye etap nan aprann nenpòt bagay se senpman aksepte ke w ou pa konnen. Mwen panse youn nan bagay m te swete m te aprann fè depi lè m te pi jèn se di "Mwen pa konnen sa a." Bagay ki te pi anbarasan m te konn fè lè m te nan ventèn mwen se lè yo te konn mande m, "ou konnen bagay sa a" epi m te konn reponn "wi", san ke vreman m pat aprann anyen nan men yo. Si m te jis di non, m pa konn de ki sa w ap pale a, sa t ap tounen toudenkou yon opòtinite pou pwogrese olye de yon pòt ki fèmen. Lè mwen t ap aprann gita dyaz, sa te reyalize nan jwenn mizisyen m pi renmen yo epi pase tan m ap gade videyo yo, pou m wè ki jan yo te kenbe gita yo?

Diego ([06:42](#)):

Nan ki ang gwo pous yo ye? Ankò, nan premye faz sa a ou ta dwe santi w tankou yon tibebe. Ou ta dwe reyèlman santi tankou pa gen okenn jijman. Ou jis ap obsève, w ap eseye epi w toujou ap echwe. Sa fè pati entegral pwosesis sa a. Dezyèm etap la se asimilasyon, pa vre ? Se la w kòmanse vin yon ti jan pi natirèl. Pa egzanp, petèt mwen te ka aprann kèk solo gita de West Montgomery. Okòmansman, mwen te kon sèlman kontante m de repere nòt yo. Mwen te kon grage kòd yo youn pa youn pou m te wè sa yo t ap bay kòm son. Pou mwen, pwochen etap la se lè m komanse mete m nan po atis la, map imite l epi m ap mete m nan menm eta despri avèk li, si w rive jis la ou kòmanse reflechi sou istorik la tou, nan ki kontèks pyès sa a fèt la? Ki kote moun sa a te grandi ? Ki sitiyasyon sosyal li ? E tout sa ap pase nan tèt ou pandan w ap jwe anmenm tan ke chante ki sou track la, se sa yo rele asimilasyon an.

Diego ([07:52](#)):

Sa se etap ki rele mete w nan plas lòt la epi pou santi ki efè sa genyen nan enprovize nan fason sa a. Ki sansasyon fizik ki genyen lè wap bouje an kadans nan fason sa a? Si w pa fè l, li pap janm eksprime tèt li. Se konsa, se dezyèm etap la se asimilasyon. Aprann konnen li tankou do men w, tankou lè w ap bwose dan w. Ou jis bwose dan w

Ou pa reflechi twòp. Ou pa pral di tèt ou tann, ki sa ki nan premye etap la ? Ki sa ki nan dezyèm etap la ? Ou asimile ke w fè l chak jou. Se la a disiplin nan reyèlman vin antre nan jwèt la, ou vin devlope yon memwa miskilè sou gita a oswa ou devlope yon entwisyon ki mete w an konfyans. Se la a ou kiltive sa. Epi, dènye etap la nan pwosesis sa a se inovasyon, pa vre ? Mwen konsidere mizik tankou yon lang e sa vle di li gen yon vokabilè. Kidonk pou n retounen nan aprantisaj yon timoun, ki

okòmansman, ap eseye di kèk mo san l pa konnen sa l ap di yo.

Diego (09:04):

Epi asimilasyon sa a se tankou, oke, mwen konprann li. Lè m di manman, li vini. Oke Koul. Epi lè m di bibron, mwen jwenn bibron an. Se konsa, ou kòmanse asimile. Inovasyon se lè w kòmanse envante pwòp fraz ou oswa ou kòmanse bay bagay sa yo non. Ou kòmanse envante pwòp mo ou. Depi ou fin asimile langaj sa, gen yon bagay ki trè pwofon nan nou ki vle fè w apwopriye langaj la pou mete mak pa w sou li. Kidonk, pou nou retounen nan analogi gita dyaz la, yon fwa mwen te fin konpran sa West Montgomery tap fè, mwen di tèt mwen, E si se te mwen pito ki t ap jwe konsa a ? Epi gen anpil fason ou ka fè sa. Youn nan fason prensipal yo se panse nan pwòp kontèks ou. West Montgomery te yon gitaris djaz nan ane 1960 yo, kidonk estil li koresponn avèk estil ane 1960 yo. E lè m te aprann sa li te konn fè, metòd li yo ak fason li te konsevwa gita, yon fwa m te asimilé tout bagay sa yo, mwen te di tèt mwen, bon, ki sa ki disponib pou mwen kounye a?

Diego (10:09):

Mwen gen pedal. Mwen gen òdinatè pòtab ki fè mizik. Mwen gen yon sistèm pi laj. Bagay yo pa osi konsèvatif ke jan yo te ye nan epòk sa a pou yon atis pop. Gen anpil rekadraj ki pèmèt ou transpòte tout sa ou te asimile yo nan yon nouvo kontèks e se sa ki mennen ak inovasyon an. Toudenkou ou pran sa ou te aprann, ki te ankre byen fon anndan w e sa vin transfòme an de nouvo bagay ki nesèsè nan moman sa a.

Pwosesis sa a sanble ak pwosesis mwen te konn itilize pou m aprann enpwovizasyon e ke m toujou itilize pou m kontinye pratike. Mwen te panse anpil sou konpozisyon kidonk lavi mwen pandan dènye mwa sa yo te konsiste de anpil pwomnad matinal, koute mizik pandan inèdtan epi jis di tèt mwen, sa te reyèlman trè bèl. Poukisa sa te bèl konsa ? Epi m vin kirye, mwen kite kiryoze anfantin mwen mennen m kote li vle epi mwen jis di tèt mwen oh, waw, waw.

Diego (11:13):

Mwen bezwen separe yo apa pou m ka konprann ki jan eleman sayo te konbine pou kreye efè mwen te santi a? Epi mwen pral komanse entegre l nan enprovizasyon mwen yo. Pou m ka pi onèt, lè m nan yon gig mwen toujou gen lide sa a dèyè tèt mwen, M toujou ap di tèt mwen, gade m pral eseye sa oubyen sa. Yon jou mwen te tande Billy Strayhorn k ap fè yon mouvman amonik tèt chaje. E si m te eseye entegre yon ti bagay konsa, men pwòp afè pa m, pou m ta asimile l pou li vin fè pati lavi toulejou mwen. Epi, gras ak pwosesis asimilasyon an, eleman sa yo ta jis kòmanse soti natirèlman. Donk petèt ti mouvman amonik sa a mwen te aprann nan men Billy Strayhorn nan toudenkou san ke m pa menm reyalize pap vin yon bagay ki pou fòse m eksprime m. Li jis vin yon pati nan mwen. Apre sa, yon fwa li byen ankre nan mwen, li jis vin yon zouti nan bwat zouti mwen an.

Diego ([12:10](#))

Pandan, m ap konpoze yon mòso, mwen di tèt mwen oh, mwen bezwen modile anpil. Gen yon pati nan mitan moso a kote mwen bezwen chanje ton an trè souvan e mwen te lanse m nan yon tirad byen long, kote mwen te revize tout chante mwen renmen yo ki gen yon modilasyon nan ton yo epi m di tèt mwen, oh Bondye, se enkwayab ki jan moun sa a te rive fè li. Epi gen entansite nan chante legliz sa a ki pa janm sispann moute Epi sa a li menm gen yon chanjman de ton sipriz. Mwen gen enpresyon kòm si m te pirate sèvo m pou m pa santi ke se te disiplin oswa rigè. Mwen reyèlman pran plezi nan jwenn pwoblèm epi lè yon pwoblèm prezante se kòm si, Ooh, oke, dakò kounye a nou pral chèche yon solisyon. Anvan mwen te konn jis ap trennen, kounye a mwen gen yon bagay pou m fè. Mwen santi tankou mwen gen yon gwo bwat zouti byen founi ki disponib pou mwen gras ak rigè e ak kiryozi sa a mwen te kiltive a, mwen reyèlman eseye ankouraje kiryozi m, epi m pa kite l etenn, li trè enpòtan pou mwen : si mwen pa santi m kirye, mwen konnen gen bagay ki pap mache. Pou pwogrese nan mizik ou jis bezwen vin pi konsyan de plis paramèt e mwen panse li se yon paralèl ak lavi. Mwen panse ofiamezi nou kontinye ap viv, oudimwens nan eksperyans pa m kwasans vle di vin pi konsyan. Konsyan de moun ki bò kote m

Konsyan de santiman ki nan sal la, Konsyan de enèji mwen pote, Konsyan de klima sosyal ki alantou mwen. Sa se kwasans. Mwen panse ke gade tout bagay a travwè lantiy imitasyon, asimilasyon ak inovasyon, vin fè m onètman santi ke anyen pa fè m pè.

Diego ([14:11](#)):

Li ka parèt pretansye, men mwen gen enpresyon ke m ta ka fè nenpòt bagay si mwen konsakre ase enèji mantal ak tan nan li, paske mwen wè rezilta yo. Mwen panse ke souvan nou sou estime pwòp kapasite nou. E de lwen, vrèman byen lwen. Mwen pataje sa ak nou tout paske mwen panse ke se yon apwòch ou ta ka aplike nan nenpòt bagay w ap antreprann. Epi si ou pratike yon aktivite atistik, si w ap pran leson chante, ke w deja pwobableman ap fè. W ap panse ak chantè ou pi renmen yo epi san dout ou deja ap fè sa, tandè yo lè w nan machin ou. Mwen fè sa tout tan. Mwen tandè Charlie Wilson ale kouri, se tankou yo te bò kote m ma p kouri ansanm ak yo, se yon imitasyon enfantin. Ou pouse l pi lwen. Ki jan w asimile sa ?

Ou jis bezwen fè li chak jou. Ou entegre l nan lavi w kote w rive nan yon pwèn ou chante l toupatou tout tan san poze kesyon, epi ou kòmanse inovè. Ou di tèt ou, Ooh, e si m te eseye rif Charlie Wilson sa a ? Men, mwen pral fini sou yon nòt diferan. Li pa pran anpil. Pwosesis sa a, mwen panse, estimile inovasyon nan yon fason trè natirèl.

Diego ([12:10](#)):

Pandan, m ap konpoze yon mòso, mwen di tèt mwen oh, mwen bezwen modile anpil.

Gen yon pati nan mitan moso a kote mwen bezwen chanje ton an trè souvan e mwen te lanse m nan yon tirad byen long , kote mwen te revize tout chante mwen renmen yo ki gen yon modilasyon nan ton yo epi m di tèt mwen, oh Bondye, se enkwayab ki jan moun sa a te rive fè li. Epi gen entansite nan chante legliz sa a ki pa janm sispann moute Epi sa a li menm gen yon chanjman de ton sipriz . Mwen gen enpresyon kòm si m te pirate sèvo m pou m pa t santi ke se te disiplin oswa rigè. Mwen reyèlman pran plezi nan jwenn pwoblèm epi lè yon pwoblèm prezante se kòm si, Ooh, oke, dakò kounye a nou pral chèche yon solisyon. Anvan mwen te konn jis ap trennen, kounye a mwen gen yon bagay pou m fè. Mwen santi tankou mwen gen yon gwo bwat zouti byen founi ki disponib pou mwen gras ak rigè e ak kiryozi sa a mwen te kiltive a, mwen reyèlman eseye ankouraje kiryozi m, epi m pa kite l etenn, li trè enpòtan pou mwen : si mwen pa santi m kirye, mwen konnen gen bagay ki pap mache. Pou pwogrese nan mizik ou jis bezwen vin pi konsyan de plis paramèt e mwen panse li se yon paralèl ak lavi. Mwen panse ofiamezi nou kontinye ap viv, oudimwens nan eksperyans pa m kwasans vle di vin pi konsyan. Konsyan de moun ki bò kote m

Konsyan de santiman ki nan sal la, Konsyan de enèji mwen pote, Konsyan de klima sosyal ki alantou mwen. Sa se kwasans. Mwen panse ke gade tout bagay a travè lantiy imitasyon, asimilasyon ak inovasyon, vin fè m onètman santi ke anyen pa fè m pè.

Diego ([15:27](#)):

Sa ki pafwa touye inovasyon se lè w ap chèche l , pa vre ? Si w antre nan yon bagay epi w di tèt ou, mwen pral inovè nan mizik, ou di kisa ? Ki moun ? Banm non yon moun ki inovè nan mizik ki gen mantalite sa a ? Anjeneral dekouvèt sa yo aksidantèl, lefèt ke w ap swiv pasyon w, w ap swiv kiryozi ou, anpil echèk ak anpil tantativ pou leve kanpe epi rekòmanse ankò. E se mantalite sa a ke m adopte lè map enprovize nan kèlkeswa sitiasyon an, keseswa enprovize ak lòt mizisyen; dansè ; lè m isit la e ke map pale ak nou tout. Chak konvèsasyon se yon enprovizasyon. Nou tout fè li tout tan. Nou twouve sa efreyan. Lavi se yon enprovizasyon