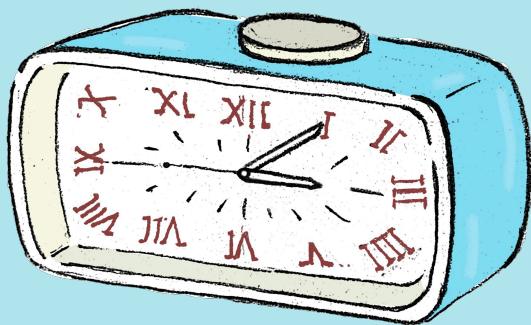


# COMUNIÓN

INFORME DE IMPACTO DE 2025 COLECTIVO DE LIDERAZGO MAVEN



CAPÍTULO 1. ENSAYO 1

La Dura R.  
La Muerte del Rigor

---

**Corey Davis** (él|elles)

Fundador y Director Creativo | Maven  
Leadership Collective

---

**maven.**  
Maven Leadership Collective

## La R dura: La muerte del rigor

Corey Davis

COMMUNION 2025: Informe de impacto de Maven

Capítulo 1 | Ensayo 1

Corey Davis ([00:00](#)):

Creo que la crítica es una forma perfecta de recuperar el rigor. Creo que deberíamos normalizar decirle a la gente: "¿Cómo sabes eso? ¿Cuál es tu evidencia? ¿Cómo te preparaste para esto?" El rigor es nuestra forma de saber lo que sabemos. Responde a la pregunta ¿Cómo sabíamos eso? Es la evidencia de las conclusiones a las que llegamos. Es el estándar de nuestra experiencia. Es nuestra forma de poder garantizar la rendición de cuentas. Ha habido una muerte del rigor porque hemos sacrificado la conveniencia por encima de la sustancia. Hemos visto cómo nuestras relaciones, nuestras relaciones interpersonales, nuestras relaciones en el lugar de trabajo, se atrofian. Y eso ha tenido un efecto paralizante en nuestra capacidad de unirnos como comunidad y de tener un mayor impacto social. Hay un nivel de expectativa que la gente debería poder tener de nosotros, que somos capaces de cumplir nuestra palabra, que el trabajo que estamos haciendo está basado en algún tipo de evidencia o apoyo de que estamos totalmente comprometidos y dispuestos a hacer el trabajo de estar juntos y construir comunidades justas.

Corey Davis ([01:19](#)):

Y sí creo que podemos establecer límites diciendo: "Solo estoy dispuesto a involucrarme en cosas sustanciales. Solo estoy dispuesto a ser parte de cosas que valgan la pena en cuanto a tiempo y esfuerzo. Y si las cosas son demasiado incómodas o no queremos que se nos vea como si estuviéramos intentándolo, entonces realmente eso no es algo en lo que quiera participar." Estamos construyendo ecosistemas de apoyo y eso significa y requiere que todos, cada institución, cada elemento de ese ecosistema tenga un papel que desempeñar y eso requiere esfuerzo si vamos a ser capaces de crear el mundo que realmente queremos ver. Lo vemos en la validación que los investigadores de la Universidad de Miami proporcionaron a nuestro programa de desarrollo de liderazgo o en los profesionales de la salud que evaluaron nuestras iniciativas de bienestar desde el inicio de nuestra existencia y operaciones. Y ahora lo vemos en las formas en que ayudamos a las organizaciones de impacto social en todo el país, en el campo.

Corey Davis ([02:27](#)):

Y tomamos lo que aprendemos en el campo y lo incorporamos a nuestras experiencias de aprendizaje inmersivo, para que el enfoque se renueve siempre y las necesidades de la comunidad sea en lo que nos enfocamos en las decisiones que tomamos sobre cómo movilizamos los recursos, cómo ofrecemos programas de enriquecimiento y cómo colaboramos con las personas de nuestro ecosistema.

